

KONUT HARİCİ ABONELİK İŞLEMLERİNDE İŞ AKIŞ ŞEMASI (MÜNFERİT BAĞLANTI TALEPLERİ);

Konut harici doğal gaz kullanacak abonelere münferit bağlantı yapılacak olması halinde bağlantı, abonenin seçimine bağlı olarak, abone tarafından sertifika sahibi kişilere (Sertifika sahibi firmalar; Enerji Piyasası Düzenleme Kurumu'ndan (EPDK) onay almış Yapım ve Hizmet Sertifika sahibi firmalar olup, bu firmalara <http://lisans.epdk.gov.tr/epvys-web/faces/pages/lisans/dogalgazYapimVeHizmetSertifikasi/dogalgazYapimVeHizmetSertifikasiOzetSorgula.xhtml> linkinden ulaşabilirsiniz.) veya dağıtım şirketlerine yaptırılır. Söz konusu bağlantının abone tarafından dağıtım şirketine (Kayserigaz) yaptırılması halinde, dağıtım şirketinin (Kayserigaz) aboneye uygulayacağı abone bağlantı bedeli; bağlantı ve regülatör sayaç seti bedelleri toplamından oluşur. Abone bağlantı bedeli; bağlantı tipi, mesafe ve regülatör sayaç seti kapasitesine göre hesaplanacak bağlantı maliyetine % 10 ilave edilerek bulunur. (KDV hariç) Söz konusu bağlantının abone tarafından sertifika sahibi kişiye yaptırılması halinde, bağlantı ile ilgili vereceği hizmetler için dağıtım şirketinin (Kayserigaz) aboneden alacağı bedel ilk 100 metrelik bağlantı için 570,5+ KDV dir, ilave her metre için 3,5TL+KDV eklenir.

Doğalgaz Alt Yapı İşlerimin Dağıtım Şirketi Tarafından Yapılmasını Kabul Ediyorum

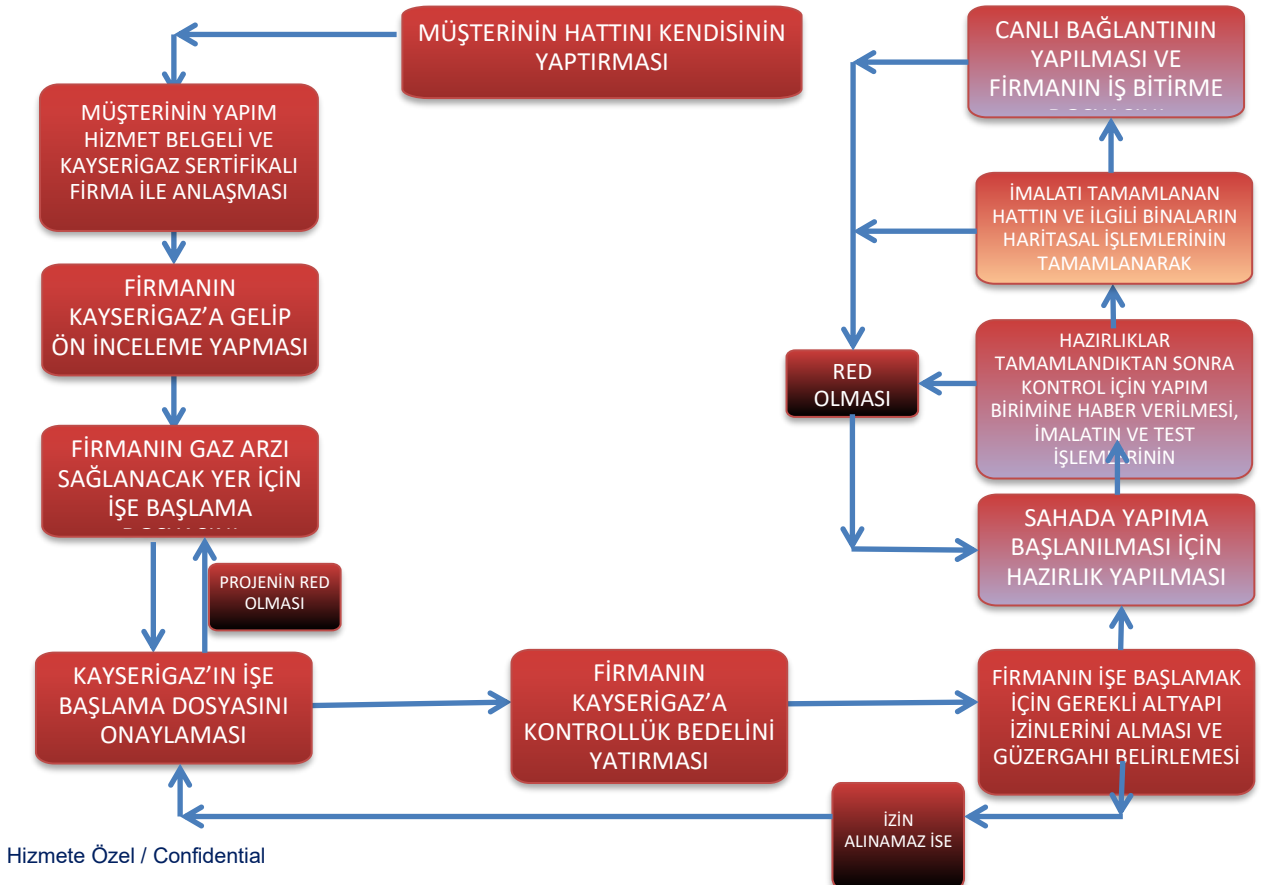
İsim Soy isim

İmza

Alt Yapı İşlerimin EPDK Yapım Hizmet Sertifikasına sahip bir firmaya aşağıda belirtilmiş olan İş Akış Şemasına Uygun olarak yaptırmak istiyorum

İsim Soy isim

İmza



EPDK yapım hizmet sertifikalı firma tarafından bağlantının yapılması durumunda firmanın yerine getirmesi gereken yükümlülükler;

AYKOME, Belediyeler, trafik ve diğer kurumlardan gerekli çalışma izinlerinin alınıp onay protokolünün tarafımıza iletilmesi, (bozulacak asfalt ve parkenin kimin tarafından tamir edileceği belirtilecek)

Çalışma alanının teknik emniyetinin alınması,

Kayserigaz'a verilmiş olan işe başlama dosyasındaki projeye, işçilik ve malzeme standartlarına uygunluk,

Oluşabilecek iş kazası ve 3. Şahıslara ve/veya mallarına verilen zararların sorumluluğu,

Diğer altyapı kurum hatlarına verilen zararlar ve doğacak cezai işlemler,

Yapılan hattın ilgili firma tarafından yapıldığı ve bu hat güzergâhında diğer altyapı kurumlarının hatlarında ileriye dönük arıza bir durum olması durumunda bu arızanın firmanın sorumluluğunda olacağına dair diğer alt yapı kurumlarından yazı alınması,

Kaynakçı ve operatörlerin sertifikaları ve işçilerin SGK belgeleri,

Çalışan personele kişisel İSG koruyucularını kullandırmak,

Kullanılacak ekipmanların eksiksiz olması ve bunların sertifika ve kalibrasyonlarının eksiksiz olması

Canlı bağlantı noktasının hazırlanması,

Kayserigazın kabul edeceği standartlarda gömleklime ve dolgu malzemesi kullanılması,

Yapılan hattın as-build ölçümleri alınarak sayısal ortamda Kayserigaz'a teslim edilmesi,

Kazıdan çıkan malzemenin belediyenin belirlemiş olduğu döküm sahasına nakledilmesi,

Kayserigazın kontrollüğü çalışma günleri ve saatleri içerisinde olacaktır.

Kayserigazın görevleri; yapılan hattın kontrollüğü, test işlemlerine refakat ve hattın canlı bağlantısının yapılıp, hattı gazlamak olacaktır. Bunun dışındaki tüm yükümlülük ve sorumluluklar yapım firmasına ait olacaktır.